

# VUES SUR SOIGNES

FORÊT DE SOIGNES

Printemps / été 2012

6

GROS PLAN

Les voltigeurs de  
velours de la Forêt  
de Soignes



10

LE COIN  
DES ENFANTS

Le printemps  
fourmille dans  
la forêt !



14

MA FORÊT

Sur les traces  
d'un compteur  
de chevreuils





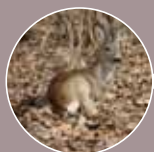
## 6 Gros plan

Les voltigeurs de velours  
de la Forêt de Soignes



## 10 Le coin des enfants

Le printemps fourmille  
dans la forêt !



## 14 Ma forêt

Sur les traces d'un compteur  
de chevreuils

## En verder

## 3 Soignes en IMAGES



## 4-5 Soignes EN BREF



## 12 Ma forêt



“La Forêt de Soignes  
me procure l'oxygène dont  
j'ai besoin pour vivre”

## Chers lecteurs,

Vous avez entre les mains une toute nouvelle édition de Vues sur Soignes ; une actualité toujours à 360° dans un format revu et corrigé. Un format plus petit et plus maniable, une mise en page entièrement repensée pour améliorer encore la communication vers un public toujours plus intéressé par la forêt de Soignes. Et surtout : un magazine qui se distingue par la pertinence de son contenu, toujours au faite de toutes les nouveautés dans et autour de la Forêt de Soignes.

Ce numéro flambant neuf de Vues sur Soignes est le fruit d'une collaboration entre la Région flamande, wallonne et la Région de Bruxelles-Capitale. En 2008, les trois régions signaient un schéma commun pour la Forêt de Soignes. Cet accord était le point de départ d'une collaboration intensive entre les trois régions en vue de la préservation et du renforcement de la Forêt. L'une des premières étapes de cette collaboration a été la mise au point d'un style de communication propre à la Forêt qui invite uniformément les visiteurs à la découverte quelle que soit la région dans laquelle ils sont. Ce numéro vous propose de découvrir, en avant-première, ce nouveau style qui marquera bientôt la Forêt de Soignes de son empreinte.

Avec la signature, le 30 avril prochain, d'un modèle de concertation par les ministres flamand, wallon et bruxellois de l'Environnement, les régions franchiront une seconde étape dans ce projet de collaboration. Ce modèle définit concrètement la méthode de planification et de mise en œuvre du schéma de structure par les régions, en concertation avec l'ensemble des acteurs de la Forêt de Soignes, des représentants politiques aux bénévoles en passant par les riverains.

La protection de la flore et de la faune en Forêt de Soignes s'inscrit dans le cadre de Natura 2000, le réseau européen des zones protégées. Les trois régions ont également convenu d'une méthode commune visant à améliorer la préservation de la richesse de cette faune et de cette flore. Dans ce numéro, vous découvrirez entre autres les moyens mis en œuvre pour veiller à la conservation des chauves-souris en Forêt de Soignes. Afin de permettre l'épanouissement futur de la faune et de la flore dans notre Forêt, les trois régions élaborent conjointement des plans de gestion pour assurer l'avenir de notre forêt.

Mais la collaboration entre les trois régions ne s'arrête pas au développement écologique de la Forêt. Nous souhaitons vous offrir, ainsi qu'à tous les autres visiteurs, un réseau de loisirs durable qui respecte la Forêt tout en la valorisant. Les trois régions ont déjà entamé les travaux de rénovation des pistes cyclables, cavalières et pédestres en Forêt de Soignes afin de les améliorer et de les relier aux grands axes de la région. En effet, le promeneur n'est véritablement à même d'apprécier la richesse de la Forêt qu'en partant lui-même à la découverte de sa faune et de sa flore à pied, en vélo, à cheval,... Vous trouverez quelques bonnes idées d'excursion en Forêt de Soignes à la dernière page de ce numéro de Vues sur Soignes.

Patrick Huvenne, Stéphane Vanwijnsberghe, Jean-François Plumier



Vous aussi, vous photographiez parfois les beautés de la nature dans la Forêt de Soignes ? Envoyez-nous votre plus beau cliché en haute résolution à l'adresse [soignes@21solutions.be](mailto:soignes@21solutions.be).

Les photos les plus captivantes figureront dans Vues sur Soignes !



© Sébastien Van de Walle

## Une nouvelle vie

Ces mousses qui fructifient ont trouvé un lopin de terre fertile. Ils se réchauffent avec impatience sous les premiers rayons de soleil sur cette photo de Sébastien Van de Walle.

## En sifflotant

Avec ses yeux de jais et sa poitrine rouge vif, le rouge-gorge charme tous les passants. En été, il couve dans des murs troués et fissurés, sur les rebords des fossés, dans les haies et le lierre. Au petit jour, les rouges-gorges se mettent à chanter. Leur particularité est que les femelles chantent aussi, surtout en automne. Luc Germentier a focalisé son objectif sur ce spécimen.



© Luc Germentier

## Effronté

Sans exprimer la moindre crainte, ce jeune chevreuil regarde hardiment l'objectif, comme s'il posait. Sébastien Van de Walle l'a aperçu entre les branches et a immortalisé ce moment. La population de chevreuils de la Forêt de Soignes compte environ deux cent animaux. Ceux-ci se déplacent à la recherche d'abris et de nourriture composée de feuilles, de ronces, de mousse ou de fruits sauvages.



© Sébastien Van de Walle

## Un adorable allochtone

On aimerait bien le caresser, l'écureuil terrestre de Sibérie, mais comme son nom l'indique, cette espèce ne vit normalement pas en Belgique. Son territoire naturel s'étend du nord et de l'est de la Russie à la Corée et au Japon. Toutefois, des écureuils élevés comme animaux domestiques se sont échappés et existent aujourd'hui dans certaines régions d'Europe occidentale, et notamment dans la Forêt de Soignes.

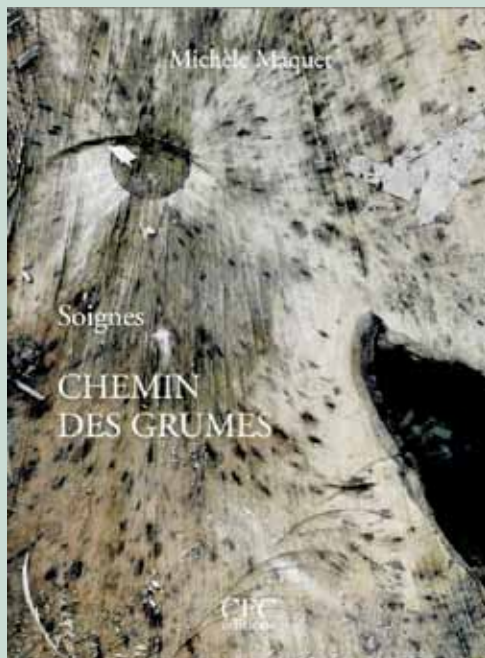


© Sébastien Van de Walle

## L'histoire des arbres abattus

Un visage humain, les contours d'une panthère, un personnage féérique. La photographe Michèle Maquet a découvert que les souches des arbres abattus recèlent de nombreuses créatures particulières. Pour ce faire, elle s'est plongée dans la 'hêtraie cathédrale' de la Forêt de Soignes, armée de son appareil photo. Son œuvre est à présent compilée dans le livre 'Soignes. Chemin des Grumes'.

Ce livre est publié aux CFC éditions : [www.cfc-editions.be](http://www.cfc-editions.be)



## La tempête a eu raison du plus gros arbre de la Forêt de Soignes

Le vent ne soufflera plus dans les branches du Gros Eugène. En effet, le plus gros arbre de la Forêt de Soignes n'a pas résisté à la tempête qui a ravagé l'Arboretum de Groenendaal au début janvier. Avec une circonférence de 6 mètres et un âge respectable de 110 ans, ce peuplier était devenu une référence dans la Forêt de Soignes.

Le Gros Eugène devait son nom à un ouvrier à la taille tout aussi impressionnante. Le titre honorifique de 'plus gros arbre de la Forêt de Soignes' revient désormais à un hêtre d'une circonférence de 5,75 mètres. On peut encore admirer le Gros Eugène à l'Arboretum, où il restera au sol en tant qu'attraction et souvenir, tel un géant terrassé.



## Les trois ministres de l'Environnement s'unissent pour la Forêt de Soignes

Le lundi 30 avril 2012 sera à marquer d'une pierre rouge dans l'histoire de la Forêt de Soignes. En effet, c'est ce jour-là que les ministres flamand, bruxellois et wallon de l'Environnement signeront le modèle de concertation dans la cadre du schéma de structure de la Forêt de Soignes. Ce schéma de structure trace les grandes lignes de l'avenir de la Forêt de Soignes. La Région de Bruxelles-Capitale, la Région wallonne et la Région flamande vont renforcer leur collaboration autour de la conservation et du renforcement de l'écosystème de la Forêt de Soignes. Ils ont élaboré, en concertation avec une multitude d'acteurs, un schéma étayé et documenté sur plusieurs domaines tels que les loisirs, l'écologie, les structures historiques et économiques, .... En signant le modèle de concertation, les trois régions déterminent comment elles mettront les plans et projets en pratique dans les années à venir.





# L'ancienne station de recherches intégrée aux portes d'accès à la Forêt de Soignes

Il y a plus de 120 ans, le bâtiment de l'ancienne 'Station de Recherches des Eaux et Forêts', qui fait actuellement partie de l'Institut voor Natuur- en Bosonderzoek (INBO), s'élevait au milieu des arbres majestueux de la Forêt de Soignes à Groenendael. Lieu de naissance d'un célèbre institut, le bâtiment avait néanmoins grandement besoin d'une rénovation approfondie. Les travaux se terminent à la mi-2012 et le bâtiment historique sera à nouveau utilisé pour faire partie d'une des principales portes d'accès à la Forêt de Soignes.

À sa construction vers 1890, le bâtiment de l'avenue Dubois à Groenendael abritait la station de recherches des 'Eaux et Forêts', où des scientifiques étudiaient la sylviculture et la gestion de la faune sauvage au cœur de la Forêt de Soignes. La recherche de l'Arboretum était également effectuée dans la station de recherches de Groenendael, régionalisée en 2001. L'Arboretum dénombre environ quatre cents espèces d'arbres, tant indigènes qu'exotiques. Les chercheurs ont planté cette collection à partir de 1897 pour voir quelles espèces étaient les plus intéressantes pour la sylviculture d'un point de vue économique. À l'heure actuelle, l'Arboretum évolue progressivement en parc où il est agréable de se promener. Ceci témoigne que la vision de la gestion de la nature et des forêts a connu un changement radical ces dernières décennies.

Le bâtiment de l'avenue Dubois a, lui aussi, évolué durant le 20<sup>ème</sup> siècle pour répondre aux nouveaux besoins. Autour de celui-ci, des pavillons, granges et serres ont poussé comme des champignons et une rénovation s'imposait après toutes ces années. L'amiante a été éliminée, le bâtiment isolé et modernisé. À la mi-2012, les travaux devraient être terminés et le personnel de l'Agentschap voor Natuur en Bos, le gestionnaire flamand de la Forêt de Soignes, y prendra ses quartiers. La rénovation du bâtiment historique est un des éléments de la réalisation de l'une des principales portes d'accès de la Forêt de Soignes. Cette étape s'inscrit dans le cadre de la stratégie commune relative à la Forêt de Soignes, convenue par la Région flamande, la Région de Bruxelles-Capitale et la Région wallonne. L'heure est actuellement à l'aménagement de cinq 'portes' qui accueilleront les visiteurs et constitueront le point de départ de l'exploration pour la Forêt de Soignes.



## Un nouveau guide de randonnées vous emmène dans les plus beaux endroits de Soignes

En cinq randonnées pédestres et cyclistes, le guide 'Itinéraires de la forêt de Soignes et de ses abords' vous emmène dans la Forêt de Soignes, hors des sentiers battus. Chaque promenade d'une journée tourne autour d'un thème central. Le guide montre de manière claire l'interaction entre l'homme et l'environnement et dévoile les traces du passé dans le paysage actuel. Ce guide de randonnées a été réalisé grâce à une collaboration entre l'association « Les Amis de la Forêt de Soignes », la Société Royale Belge de Géographie (SRBG) et Bruxelles Environnement.

Le guide de randonnées est disponible au prix de 10 € dans les meilleures librairies et sur le site web de la SRBG.



# La Forêt de Soignes, le paradis des voltigeurs de velours



Envie d'une promenade printanière romantique au crépuscule dans la Forêt de Soignes ? Ne vous laissez pas intimider par les chauves-souris qui font leur grand retour après une longue hibernation. Si l'une d'elles frôle votre tête dans la pénombre, estimez-vous heureux car il se peut fortement qu'elle ait éliminé de justesse le moustique qui bourdonnait autour de vous et vous avait pris pour cible !

Les chauve-souris sont des animaux particuliers pour plusieurs raisons. Il s'agit tout d'abord des seuls mammifères capables de voler. De plus, les chauve-souris sont équipées des gadgets les plus sophistiqués du monde animal pour trouver de la nourriture et il s'agit de remarquables acrobates. Présentation.

## La chasse aux insectes

Les ailes des chauve-souris sont constituées d'une fine peau tendue entre les doigts, les bras, le corps, les pattes arrière et la queue. Cette peau sert de filet pour chasser les insectes. Les chauve-souris recourent également à l'écholocation, une technique sophistiquée pour localiser les objets. Elles émettent des ultrasons inaudibles pour l'oreille humaine. Ces sons sont réfléchis sur les objets environnants. Grâce à ces échos, elles peuvent se faire une idée parfaite des abords et ce, dans le noir complet ! Par conséquent, elles peuvent parfaitement éviter les arbres, les bâtiments et les promeneurs dans la forêt pendant son vol. Quant au moustique qui se trouve à quelques mètres, il a signé son arrêt de mort. Les chauve-souris savent précisément où l'insecte se trouve, dans quelle direction il vole et à quelle vitesse. Chaque nuit, elles capturent environ la moitié de son poids en insectes. Elles constituent dès lors un insecticide efficace et entièrement naturel !

Les chauve-souris se révèlent être des véritables acrobates quand elles chassent. Elles sont particulièrement agiles : elles peuvent étendre leurs ailes, les arrondir, les rendre plus grandes ou plus petites. Parfois, les chauve-souris restent dans les airs comme un hélicoptère et filent ensuite comme une flèche pour attraper leur proie dans une cabriole acrobatique. Au crépuscule, observez les nombreux étangs de la Forêt de Soignes, où les chauve-souris exhibent leur art de voler en rasant la surface de l'eau.

” La Forêt de Soignes abrite pas moins de quinze des 21 espèces de chauves-souris qu'on trouve en Belgique ”

## La Forêt de Soignes, le paradis des chauves-souris

Pour les chauves-souris, la Forêt de Soignes est un endroit paradisiaque qui abrite pas moins de quinze des 21 espèces qu'on trouve en Belgique. “Le fait qu'elles puissent chasser à satiété au-dessus des nombreuses pièces d'eau à la lisière de la forêt n'est pas la seule raison pour laquelle elles apprécient particulièrement la Forêt de Soignes”, explique Wout Willems, collaborateur du projet du groupe de travail sur les chauves-souris de Natuurpunt. “Les vieux arbres creux et fendus, que l'on trouve à foison dans la Forêt de Soignes, leur offrent des gîtes d'été parfaits pour les espèces arboricoles, comme la noctule de Leisler, la noctule commune et la pipistrelle de Nathusius.”

Ces gîtes d'été remplissent un rôle particulier dans la vie de la chauve-souris. Au début juin, les femelles s'installent en petits groupes de dix à cent dans une colonie de reproduction. Elles y restent quatre semaines, nuit et jour, pour allaiter leur petit. Durant cette période, le romantisme est relégué aux oubliettes : les mâles ne se montrent pas. En août, c'est la saison des amours pour de nombreuses espèces. Et là encore, les chauve-souris font preuve d'ingéniosité. La femelle stocke le sperme dans son corps et reporte la fécondation de l'ovule au printemps afin de ne pas être enceinte en hiver. Astucieux puisqu'en cette saison, il n'y a pas assez d'insectes pour se nourrir et nourrir son petit.





# Gros plan



## Survivre sans insectes

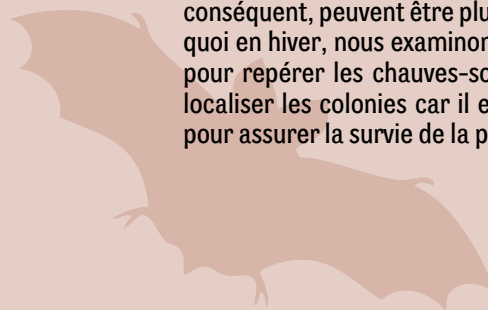
Pour les chauve-souris, trouver assez de nourriture en hiver n'est pas une mince affaire. Par conséquent, dès le mois d'octobre, elle cherchent un endroit approprié pour une longue hibernation. Cet endroit doit être à l'abri du gel, frais et sombre. Les chauve-souris mettent alors leur système en veilleuse en diminuant fortement leur fréquence cardiaque et leur respiration. Certains murins de Daubenton, murins à moustaches et oreillards communs de la Forêt de Soignes cherchent un gîte d'hiver dans une grotte dans les Ardennes ou dans un ancien fort de la région d'Anvers. D'autres hibernent plus près, par exemple sous un voûtement de ruisseau dans la forêt, ou profitent des passages et des nouveaux gîtes aménagés sous les remblais de voies ferrées.

” Chaque nuit, une chauve-souris capture environ la moitié de son poids en insectes ”



## Protéger les arbres des chauves-souris

Les chauves-souris arboricoles restent toute l'année dans la Forêt de Soignes. En hiver, elles cherchent un abri dans les vieux arbres encore vivants. “En général, ce gîte d'hiver est un autre arbre que le gîte d'été,” explique Wout Willems. “On repère facilement les gîtes d'hiver car au crépuscule, on voit les chauves-souris qui en sortent pour aller chasser. Les gîtes d'hiver se voient moins et par conséquent, peuvent être plus difficilement protégés. C'est pourquoi en hiver, nous examinons les arbres creux avec une caméra pour repérer les chauves-souris. En été, nous les suivons pour localiser les colonies car il est essentiel de protéger ces arbres pour assurer la survie de la population de chauves-souris.”





## Gérer le chêne d'Amérique



Avec sa croissance rapide, le chêne d'Amérique offre une production en bois rentable à court terme. Au début du 19<sup>ème</sup> siècle, les arguments ne manquaient pas pour introduire cette espèce d'Amérique dans nos régions. Aujourd'hui, il s'agit d'un hôte pas toujours apprécié dans nos forêts en raison de son tempérament envahissant. En effet, on ne trouve généralement sous la large cime du chêne d'Amérique, surtout dans les peuplements dense et sur des sols sablonneux, que ses propres régénérations. En Forêt de Soignes, le chêne d'Amérique est loin de s'être généralisé et ne constitue aucune menace pour d'autres arbres. Il sera tout de même préférentiellement choisi en cas d'abattages que ses voisins indigènes afin de limiter sa propagation. Cependant, cet arbre ne mérite pas d'être éradiqué systématiquement car les écureuils et les chauves-souris apprécient particulièrement de nicher dans un vieux chêne d'Amérique majestueux.

## Le chevaine s'en donne à cœur joie dans l'IJse

Jusqu'à la fin du 19<sup>ème</sup> siècle, le chevaine était un poisson relativement courant en Belgique. Mais avec la pollution de l'eau, la rectification et le refoulement des cours d'eau, ce poisson rhéophile vit avec une épée de Damoclès au-dessus de sa tête. C'est pourquoi l'Institut voor Natuur- en Bosonderzoek et l'Agentschap voor Natuur en Bos introduit depuis 2008 des chevaines d'élevage dans l'IJse, qui prend sa source



dans la Forêt de Soignes. Et une étude montre qu'il s'y plaît à ravir. Sur des parties relativement naturelles du tracé de l'IJse, les jeunes poissons trouvent des eaux calmes favorables à leur reproduction, tandis que les plus âgés préfèrent les courants plus rapides avec des abris naturels tels que des berges en surplomb. On relâche chaque année le chevaine dans la Lasne et la Dyle afin qu'il puisse à nouveau coloniser le bassin de la Dyle.

## À la découverte des libellules

De mai à fin septembre de l'année dernière, deux guides-nature de l'association Natuurgroepering Zoniënwoud vzw sont partis chaque semaine à la recherche des libellules le long des étangs du Roi (Hoeilaart) et de l'étang de la Patte d'Oie (château de Groenendael). Le but de leur expédition était



de répertorier toutes les libellules qui y vivent. On y a découvert plus de vingt espèces différentes. Un résultat ahurissant quand on sait qu'il n'existe que soixante-neuf espèces en Belgique. La découverte de la libellule fauve, en nuées de cinquante à cent spécimens, a suscité l'enthousiasme général. À juste titre, puisque cette espèce se trouve sur la Liste Rouge des espèces très rares en Flandre et en Wallonie et elle a même disparu à Bruxelles. Reste à voir si cette libellule sera à nouveau répertoriée cette année...

## Le coin des enfants



# Le printemps fourmille dans la forêt !

Il y a indéniablement un parfum de printemps dans l'air quand madame Frieda et les élèves de quatrième année de la Vrije Sint-Clemensschool d'Hoeilaart partent pour la Forêt de Soignes. Au premier abord, on dirait que la forêt est encore plongée dans un profond sommeil, mais madame Frieda n'est pas dupe. Sous le manteau de feuilles, les premiers semis pointent le bout du nez et dans les mares, les tritons et autres amphibiens sortent lentement mais sûrement de leur agréable hibernation.

## De savoureux escargots

Voici Lacet, le crapaud et Ficelle, la grenouille. "Ils viennent de loin", raconte madame Frieda, "et aimeraient s'installer à Hoeilaart. Mais ils voudraient d'abord savoir s'il y fait bon vivre. Les élèves de quatrième année de la Vrije Sint-Clemensschool peuvent-ils les aider à trouver la réponse ?" Lacet et Ficelle se demandent s'il y a assez de nourriture à Hoeilaart. Lacet adore les escargots savoureux, tandis que Ficelle préfère les bons gros vers. Mais ces mets délicieux se trouvent-ils dans la Forêt de Soignes ? Débordant d'enthousiasme, les enfants filent de tous côtés. Oscar retourne une souche d'arbre et découvre avec dégoût les cloportes et les verts grouillants, effrayés par la lumière du jour. Il prend son courage à deux mains et prend un mille-pattes qu'il dépose en un clin d'œil dans sa boîte à insectes équipée d'une loupe. Un peu plus loin, Laura, Bo et Sara ont creusé un petit trou dans le sol. Très vite, ils découvrent un ver. Mais qui osera le prendre à mains nues ? Les filles ne s'y risquent pas, jusqu'à ce que Bo l'attrape en un clin d'œil et le dépose dans le pot d'observation.

Le printemps est de retour et nous allons pouvoir le découvrir. L'air bourdonne d'insectes qui n'ont ni les yeux ni les antennes dans leur poche après un long et rude hiver. Les fleurs printanières poussent ça et là. C'est le moment d'aller jouer dans la forêt ! C'est ce que Vues sur Soignes a fait avec les élèves de quatrième année de la Vrije Sint Clemensschool d'Hoeilaart. Vous aussi, vous voulez être de la partie ?

## Le plaisir des yeux compte aussi !

Lacet et Ficelle savent à présent qu'ils trouveront assez de nourriture dans la Forêt de Soignes. Mais l'endroit est-il joli ? Car le plaisir des yeux compte aussi ! "Cherche un maximum de fleurs printanières qui sont déjà écloses et dessine-les", explique madame Frieda aux enfants. "Ensuite, nous chercherons de quelles fleurs il s'agit sur la fiche de découverte". "Madame, ça sent l'ail ici", crie Quentin. Il a raison, c'est l'odeur de l'ail des ours, une plante à fleurs blanches qui pousse dans les bois de feuillus ombragés sur des sols riches et frais. Un peu plus loin, Thijs, Lilly et Margaux ont trouvé des anémones des bois en fleurs. Madame Frieda montre aussi aux enfants les petites fleurs jaunes de la dorine, une plante délicate qui est liée aux petits cours d'eau, aux sources et aux suintements.

## Architecte d'intérieur

Lacet et Ficelle s'accordent pour dire que la Forêt de Soignes à Hoeilaart est un lieu de vie charmant. Ils ont donc du pain sur la planche pour aménager leur coin à eux. Les enfants peuvent-ils les y aider, par exemple en fabriquant quelques petites chaises ? Les élèves se mettent assidûment au travail, seuls ou en groupe. Ils commencent par fabriquer une petite échelle. Cela demande une sacrée dose de dextérité, mais les enfants parviennent un à un à faire apparaître un petit meuble.

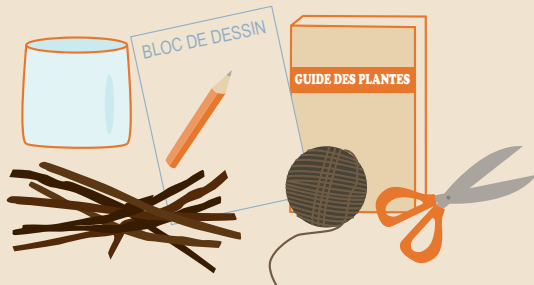






## MATÉRIEL

• Un pot en plastique transparent pour y conserver les insectes • Un bloc de dessin et un crayon • Un guide des plantes ou une fiche de découverte pour les enfants • De la ficelle et des ciseaux



1

## CHERCHE CINQ PETITS ANIMAUX :

un escargot, un cloporte, un mille-pattes, un ver, un coléoptère, une araignée, une mouche, ...



2

**DESSINE** trois fleurs printanières et cherche leur nom dans le Guide des plantes



Petite éclairc



Anémone de bois



Ail en ours

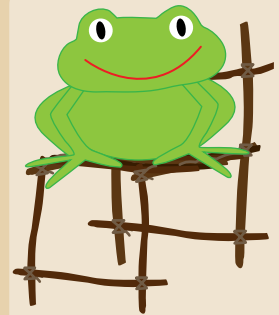


Dorine à feuilles opposées

3

## AIDE

Lacet et Ficelle à aménager leur nouvelle maison. Fabrique une petite chaise avec des branches et des ficelles.





# “La Forêt de Soignes me procure l’oxygène dont j’ai besoin”

Pour Bernard Fripiat et sa femme Barbara Friz, la Forêt de Soignes est bien plus qu’une forêt peuplée d’arbres. Par tous les temps, du printemps à l’hiver, Bernard et Barbara parcourent la Forêt de Soignes à pied, en tandem, en roller ou à ski. “Notre amour s’est épanoui dans la forêt et ce n’est pas un hasard”, nous confie Bernard.



*Bernard Fripiat et Barbara Friz*





Bernard vit dans la région de la Forêt de Soignes depuis sa plus tendre enfance. Aujourd'hui, il habite avec sa femme Barbara dans une maison de caractère à un jet de pierre de la forêt. Celle-ci a quitté l'Italie avec ses parents à l'âge de trois ans pour venir s'installer à Woluwe et dix ans plus tard à Auderghem, tout près de la Forêt de Soignes. "Durant les premières années, je ne faisais pas attention à cette forêt vert qui se trouvait près de chez moi", explique Barbara. "Mais le jour où j'ai découvert la Forêt de Soignes est gravé dans ma mémoire. J'avais 21 ans et je revenais d'une manifestation dans le centre de Bruxelles. Une amie m'a emmenée en forêt. Quelle révélation ! Depuis lors, la forêt ne m'a plus quittée."

## La chasse aux trésors

Il y a 25 ans, Barbara et Bernard ont fait connaissance par le biais de la paroisse d'Auderghem. "Ils organisaient régulièrement des activités dans la Forêt de Soignes et c'est là que notre histoire d'amour a commencé", nous confie Bernard. À présent, Barbara et Bernard habitent la maison familiale avec leurs deux fils, leur fille et son fiancé. Il y a peu de temps, le père de Barbara vivait encore sous le même toit.

## La mamma

Barbara est le prototype de 'la mamma' italienne, qui met un point d'honneur à préparer chaque jour un repas sain pour ses enfants et à s'occuper de son père malade jusqu'à sa mort il y a quelques mois. "Je parviens à maintenir cette attention pour les êtres qui me sont chers en allant prendre un bol d'air tous les jours dans la Forêt de Soignes", explique Barbara. "Qu'il pleuve à verse ou qu'il gèle, la Forêt de Soignes me procure une bonne dose d'oxygène qui me donne la force d'affronter chaque journée. Aucun jour ne se passe sans que je fasse une promenade en forêt, parfois seule, souvent avec une amie. Mais mon plus beau souvenir reste le jour où nous avons organisé une chasse au trésor avec toute la famille. Mon beau-frère s'était déguisé en fantôme et nous flanquait la trouille."



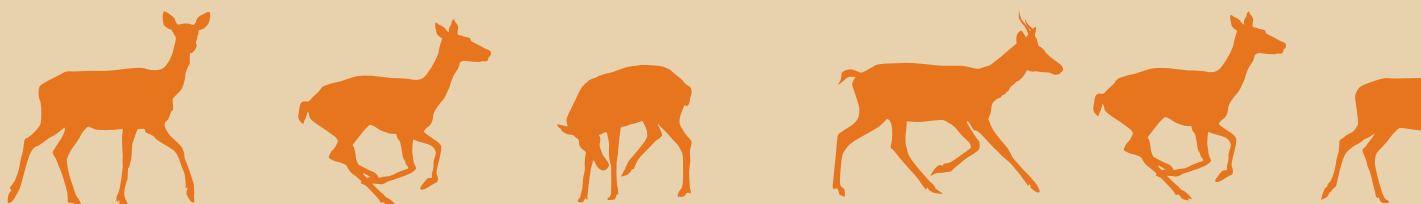
## Itinéraires vélotouristes de longue distance

Durant son temps libre, Bernard s'occupe bénévolement de la partie bruxelloise et brabançonne des itinéraires vélotouristes de longue distance de Rando-Vélo asbl. Le trajet Bruxelles-Namur par exemple fait 82 km et traverse la Forêt de Soignes. Il parcourt cet itinéraire jusqu'à quatre fois par an pour en vérifier la praticabilité et l'état du balisage. "J'ai au moins dix vélos dans le garage", raconte Bernard. "J'ai donc l'embaras du choix !" Il parcourt aussi chaque jour à vélo les 12 km qui le séparent de son bureau à Evere en empruntant la piste cyclable qui longe l'ancien chemin de fer Bruxelles-Tervuren. Le week-end, Bernard et sa femme Barbara sortent leur tandem ou se promènent à pied dans la forêt.

” Je parviens à maintenir cette attention pour les êtres qui me sont chers en allant prendre un bol d'air tous les jours dans la Forêt de Soignes ,”

## Ski de fond

Leur arrive-t-il de se perdre dans la Forêt de Soignes ? "Non", sourit Bernard. "Je connais la forêt comme ma poche. C'est le matin qu'elle est la plus belle, très tôt, lorsque les nuages de brume enveloppent les arbres. Ou après une grosse averse de neige, elle offre au visiteur un spectacle féérique. Rien n'est alors plus agréable que de chausser ses skis pour explorer la forêt en ski de fond. Mais le coucher de soleil vaut également le détour. C'est aussi le meilleur moment pour apercevoir des chevreuils. Hier encore, j'en ai vu un dans les buissons alors que je me promenais en vélo."



**“Quand je vois un chevreuil qui bondit, je sais pourquoi je me lève de bonne heure”**

Tous les mercredis du mois de mars, Maurine Callens, employée administrative à l'Agentschap voor Natuur en Bos, s'est levée de bonne heure. Maurine est l'une des bénévoles qui répertorient chaque année la population de chevreuils sur tout le territoire de la Forêt de Soignes. Vêtue d'une tenue discrète et tous les sens en éveil, elle profite pleinement de ces moments matinaux dans la nature : “La forêt entière annonce la nouvelle saison.”





Avec vingt-cinq collègues compteurs, Marine participe bénévolement au comptage annuel des chevreuils dans la Forêt de Soignes. Comment s'y prennent-ils ? "Chaque compteur parcourt un trajet d'environ cinq kilomètres. Ensemble, nous passons près de 120 kilomètres de sentiers de forêt au peigne fin", explique Maurine. "A la demande des régions flamandes, bruxelloises et wallonnes, l'asbl Wildlife & Man calcule sur base de ces chiffres, ce qu'on appelle l'indice au kilomètre : il s'agit du nombre de chevreuils observés par kilomètre parcouru. Au fil des ans, l'indice au kilomètre indique si le nombre de chevreuils augmente ou diminue."

## Une population stable

Les chiffres des dernières années sont rassurants. "Grâce aux comptages, nous savons que la Forêt de Soignes abrite une population relativement stable. Si celle-ci diminue, les comptages nous permettront de le savoir."

Faut-il vraiment se lever si tôt pour compter les chevreuils ? "Oui," sourit Maurine, "Les chevreuils sont essentiellement actifs au lever du jour. C'est donc à l'aube qu'on a le plus de chance de les voir grignoter des ronces, des baies, des herbes, des rameaux et des pousses d'arbustes et d'arbres."

## Un moment privilégié

"Chut !" dit soudain Maurine. D'un geste prudent, elle me montre le buisson qui se trouve un peu plus loin. Et en effet, dans la verdure du printemps, j'aperçois le pelage d'hiver gris brun d'un chevreuil. "Seuls les mâles ont des bois," chuchote Maurine en prenant son bloc-notes. D'un sursaut, le chevreuil redresse la tête – a-t-il senti le danger ? –, il nous regarde sans bouger et détaille comme un lapin en bondissant en direction de la forêt profonde.

"C'est toujours un moment privilégié. C'est pour ça que je le fais," sourit-elle en notant précisément le lieu, l'heure, le sexe et la direction dans laquelle est parti le chevreuil. "C'est cette expérience qui me pousse à me lever de bonne heure."

### LA DIVERSITÉ DES ESPÈCES DE LA FORÊT DE SOIGNES EN CHIFFRES

Malgré la pression récréative importante, la Forêt de Soignes est un paradis pour la faune et la flore. Nous y dénombrons **39** espèces de mammifères (chevreuils, écureuils, chauves-souris ...), **132** espèces d'oiseaux, près de **400** variétés de plantes supérieures et **900** variétés de champignons.

# Calendrier

Date et heure	Activité / Lieu de rendez-vous	Organisateur	Plus d'infos	Langue
<b>AVRIL</b>				
19/04 - 14u	Promenade des jacinthes, église de Dworp, Alsebergsesteenweg Dworp	Natuurgroepering Zoniënwoud	www.ngz.be	NL
21/04 – 9u30-18u	Promenade monumentale en Forêt de Soignes, Musée de la Forêt Jan Van Ruusbroec, Avenue Dubois 6, Hoeilaart	Philippe Geuse	Tel. 0497 05 32 26 - www.philippe.prorando.be	FR
22/04 – 9u30-12u30	Forêt de Soignes. Observation de l'évolution de la végétation, Parking au bout de l'avenue Charles Schaller, Auderghem	Cercle des Guides-Nature du Brabant	http://www.bruxellesnature.be/visites_guidees.htm	FR
24/04 – 14u30	Promenade tricolore à Boitsfort et dans la Forêt de Soignes, Gare de Boitsfort, quai en direction de Namur	Natuur en Milieu Zuidwest-Brabant	http://hyacint.info	NL
26/04 - 14u	Eizer au printemps, Parking de l'église d'Eizer, Duisburgsesteenweg 162, 3090 Overijse	Natuurgroepering Zoniënwoud	www.ngz.be	NL
29/04 - 10u30-16u	La Forêt de Soignes et ses jacinthes, Place Wiener, Boitsfort	Les Amis de la Forêt de Soignes	www.amisdesoignes-zonienwoudvrienden.be	NL/FR
<b>MAI</b>				
01/05 - 6u-8u30	L'aube des Oiseaux, Étangs de Boitsfort, Carrefour chemin des Silex et avenue de la Foresterie, Watermael-Boitsfort	Nadine Rubbens	Tel. 02 672 88 03	FR
6/05	Promenade nature du 1er dimanche du mois, Étangs de Boitsfort, Carrefour chemin des Silex et avenue de la Foresterie, Watermael-Boitsfort	COWB	www.cowb.be	FR
13/05 - 14u	Promenade des drèves et sentiers du deuxième dimanche du mois, Musée de la Forêt, Avenue Dubois 6, Hoeilaart	Natuurgroepering Zoniënwoud	www.ngz.be	NL
19/05 – 14u-18u	Balade d'observation de la nature, Parking au bout de la chaussée de Wavre, Auderghem, sous l'E411	Cercle des Guides-Nature du Brabant	http://www.bruxellesnature.be/visites_guidees.htm	FR
<b>JUIN</b>				
3/06 - 9u30	Promenade nature du 1er dimanche du mois, Étangs de Boitsfort, Carrefour chemin des Silex et avenue de la Foresterie, Watermael-Boitsfort	COWB	www.cowb.be	FR
10/06	Promenade en forêt du deuxième dimanche du mois, Musée de la Forêt, Avenue Dubois 6, Hoeilaart	Natuurgroepering Zoniënwoud	www.ngz.be	NL
24/06 – 9u30-12u30	Forêt de Soignes. Observation de l'évolution de la végétation, Parking au bout de l'avenue Charles Schaller, Auderghem	Cercle des Guides-Nature du Brabant	http://www.bruxellesnature.be/visites_guidees.htm	FR
<b>JUILLET</b>				
1/07 – 9u30	Promenade nature du 1er dimanche du mois, Étangs de Boitsfort, Carrefour chemin des Silex et avenue de la Foresterie, Watermael-Boitsfort	COWB	www.cowb.be	FR
08/07 – 14u	L'été dans la forêt, Musée de la Forêt, Avenue Dubois 6, Hoeilaart	Natuurgroepering Zoniënwoud	www.ngz.be	NL
15/07 – 14u	Vélotour guidé : De La Cambre à La Hulpe, Bois de la Cambre, Carrefour des Attelages, Bruxelles	Pro Velo	www.provelo.org	NL/FR

Vues sur Soignes a été réalisé par l' Agentschap voor Natuur en Bos, Bruxelles Environnement et le Département de la Nature et des Forêts, DGARNE-SPW.

**Editeur responsable:**

Dirk Bogaert, boulevard Roi Albert II 20 boîte 8, 1000 Bruxelles;  
J.P. Hannequart & R. De Laet, Gulledele 100, 1200 Bruxelles;  
Claude Delbeuck, avenue Prince de Liège 15, 5100 Jambes.

**Mise en page et impression:** Artoos

**Rédaction et coordination:** Pantarein Publishing & 21 Solutions

